

# اتجاهات الطلب في سوق العمل



السنة التاسعة - العدد (١٠٣) - سبتمبر ٢٠١١

نشرة شهرية لرصد اتجاهات الطلب على العمالة المصرية من واقع بيانات إعلانات الوظائف المنشورة بالصحف القومية

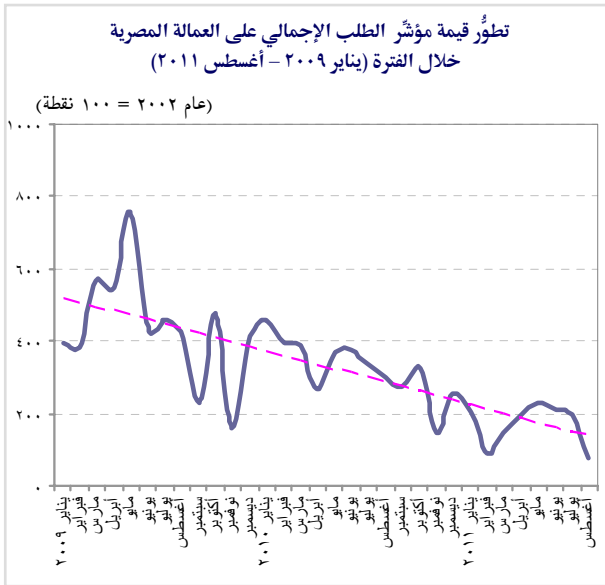
- انخفض المؤشر الإجمالي للطلب على العمالة المصرية خلال شهر أغسطس ٢٠١١ مسجلاً نحو ٧٩ نقطة، مقارنة بنحو ١٩٨ نقطة خلال الشهر السابق.
- ساهم الطلب المحلي على العمالة المصرية بنحو ٧٤,٢٪ من إجمالي الطلب خلال الفترة (يناير - أغسطس) ٢٠١١، في حين ساهم الطلب الخارجي بنسبة ٢٥,٨٪ من إجمالي الطلب على العمالة المصرية. وقد تركز الطلب المحلي في محافظة القاهرة التي استحوذت على نحو ٥٤,٦٪ من إجمالي الطلب المحلي، تليها محافظة الجيزة بنسبة ١٣,٩٪، ثم محافظة الشرقية بنسبة ٦,٦٪ من إجمالي الطلب المحلي على العمالة المصرية خلال الفترة نفسها.
- استحوذ حملة المؤهلات العليا وما فوقها على النصيب الأكبر من إجمالي الطلب على العمالة المصرية بحوالي ٦٨,٦٪ خلال الفترة (يناير - أغسطس) ٢٠١١، وجاء حملة المؤهلات المتوسطة وفوق المتوسطة في المرتبة الثانية بنصيب قدره نحو ١٥,٦٪، ثم جاء حملة المؤهلات أقل من المتوسطة في المرتبة الثالثة بنصيب بلغ حوالي ١٣,٠٪ خلال الفترة نفسها.
- استحوذت فئة الأخصائيين في علوم الصحة والطب (عدا أخصائيي التمريض) على ١٧,١٪ من إجمالي الطلب على العمالة خلال الفترة (يناير - أغسطس) ٢٠١١، وجاء في المرتبة الثانية فئة المهندسين والمهندسين المعماريين ومن إليهم بنصيب بلغ ٦,٦٪ خلال الفترة نفسها.

## الطلب على العمالة خلال شهر أغسطس ٢٠١١:

- شهد مؤشر الطلب الإجمالي على العمالة المصرية انخفاضا خلال شهر أغسطس ٢٠١١، حيث سجّل نحو ٧٩ نقطة، منخفضا بنحو ٦٠,١٪ مقارنة بشهر يوليو ٢٠١١، كما انخفض عن مستواه خلال الشهر نفسه من العام السابق بنحو ٧٣,٤٪.
- سجّل إجمالي عدد الوظائف المعلن عنها بالصحف القومية خلال الفترة (يناير - أغسطس) ٢٠١١ نحو ٧٠,٤ ألف وظيفة، ليحقق بذلك انخفاضا بحوالي ٥٣,٢٪، مقارنة بمستواه خلال الفترة نفسها من العام السابق.
- بلغ إجمالي عدد الوظائف المعلن عنها بالصحف القومية ٤,١ آلاف وظيفة خلال شهر أغسطس ٢٠١١، ليشهد بذلك انخفاضا بلغ حوالي ٦٠,٢٪ عن مستواه خلال الشهر السابق.
- يرجع الانخفاض الذي شهده الطلب على العمالة خلال شهر أغسطس ٢٠١١ إلى انخفاض الطلب المحلي الذي ساهم بحوالي ٨٥,٤٪ من إجمالي الطلب على العمالة المطلوبة محليا بنحو ٣,٥ آلاف وظيفة، مقارنة بنحو ٧,٢ آلاف وظيفة خلال شهر يوليو ٢٠١١.

| الشهر | قيمة المؤشر<br>(عام ٢٠٠٢ = ١٠٠ نقطة) |          | معدل التغير<br>السني (%) |
|-------|--------------------------------------|----------|--------------------------|
|       | عام ٢٠١٠                             | عام ٢٠١١ |                          |
| أغسطس | ٢٩٧                                  | ٧٩       | -٧٣,٤                    |
| يوليو | ٣٤٠                                  | ١٩٨      | -٤١,٨                    |
| يونيو | ٣٧٨                                  | ٢١٣      | -٤٣,٧                    |

المصدر: مركز المعلومات ودعم اتخاذ القرار - قاعدة بيانات مؤشرات الطلب في سوق العمل.



المصدر: مركز المعلومات ودعم اتخاذ القرار - قاعدة بيانات مؤشرات الطلب في سوق العمل.

## الطلب على العمالة محليًا وخارجيًا خلال شهر أغسطس ٢٠١١:

● ساهم الطلب المحلي بنحو ٧٤,٢٪ من إجمالي الطلب على العمالة المصرية خلال الفترة (يناير - أغسطس) ٢٠١١، لينخفض بذلك عن مستواه خلال الفترة (يناير - أغسطس) ٢٠١٠ بنحو ١٣,٦ نقطة مئوية، في حين ساهم الطلب الخارجي على العمالة المصرية بنسبة ٢٥,٨٪ من إجمالي الطلب خلال الفترة (يناير - أغسطس) ٢٠١١، مقارنة بحوالي ١٢,٢٪ خلال الفترة (يناير - أغسطس) ٢٠١٠.

● شهد مؤشر الطلب المحلي على العمالة المصرية انخفاضا خلال شهر أغسطس ٢٠١١، ليسجل نحو ٢٢٣,٤ نقطة، منخفضا بحوالي ٤٩,٠٪ عن مستواه في الشهر السابق. كما شهد انخفاضا بلغ حوالي ٨٧,٧٪ عن مستواه خلال الشهر نفسه من العام السابق.

● بلغ إجمالي عدد الوظائف المطلوبة محليًا نحو ٥٢,٢ ألف وظيفة خلال الفترة (يناير - أغسطس) ٢٠١١، ليشهد بذلك انخفاضا بلغ حوالي ٦٠,٥٪ مقارنة بمستواه خلال الفترة نفسها من العام السابق.

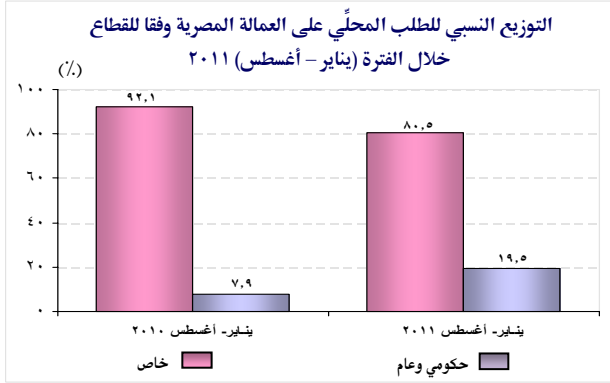
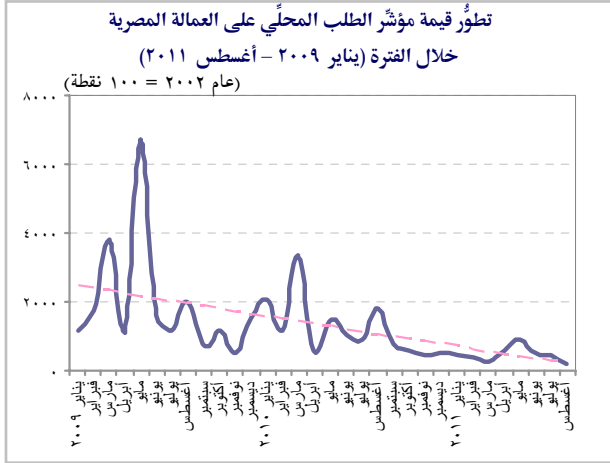
● استحوذ القطاع الخاص على نحو ٨٠,٥٪ من إجمالي الطلب المحلي خلال الفترة (يناير - أغسطس) ٢٠١١. حيث سجل مؤشر طلب القطاع الخاص نحو ٤٣٨,٦ نقطة خلال شهر أغسطس ٢٠١١، مقارنة بنحو ٦٧٤,١ نقطة خلال الشهر السابق محققا انخفاضا بلغ نحو ٣٤,٩٪.

● في حين بلغ نصيب القطاع الحكومي والعام خلال الفترة (يناير - أغسطس) ٢٠١١ حوالي ١٩,٥٪ من إجمالي الطلب المحلي. وقد سجل مؤشر طلب القطاع الحكومي والعام نحو ٥٨,٠ نقطة خلال شهر أغسطس ٢٠١١، مقارنة بنحو ٢٨٨,٠ نقطة خلال الشهر السابق، محققا انخفاضا بلغ حوالي ٧٩,٩٪.

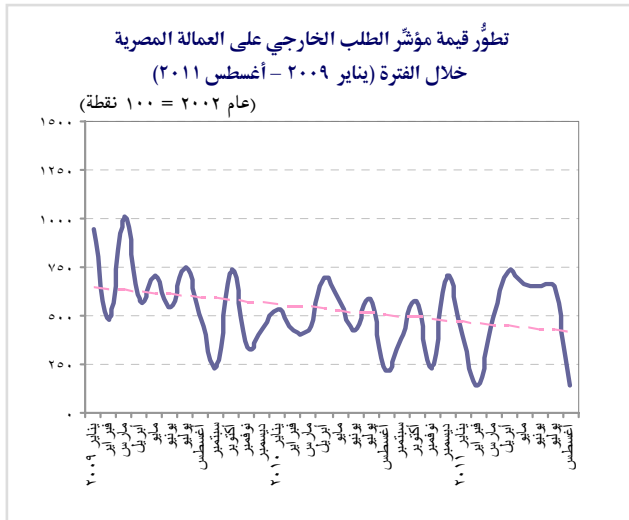
● حقق مؤشر الطلب الخارجي على العمالة المصرية انخفاضا خلال شهر أغسطس ٢٠١١ بحوالي ٧٩,٠٪ مقارنة بمستواه في الشهر السابق، ليسجل ١٣٦,٤ نقطة خلال شهر أغسطس ٢٠١١. كما حقق المؤشر انخفاضا بنحو ٣٧,٧٪ عن مستواه في الشهر نفسه من العام السابق.

● بلغ إجمالي عدد الوظائف المطلوبة في الخارج خلال الفترة (يناير - أغسطس) ٢٠١١ حوالي ١٨,٢ ألف وظيفة، محققا بذلك انخفاضا بلغ نحو ٠,٥٪ مقارنة بمستواه خلال الفترة نفسها من العام السابق.

● بلغ إجمالي عدد الوظائف المطلوبة في الخارج ٠,٦ ألف وظيفة خلال شهر أغسطس ٢٠١١، محققا انخفاضا بلغ نحو ٨٠,٦٪ مقارنة بمستواه خلال الشهر السابق.



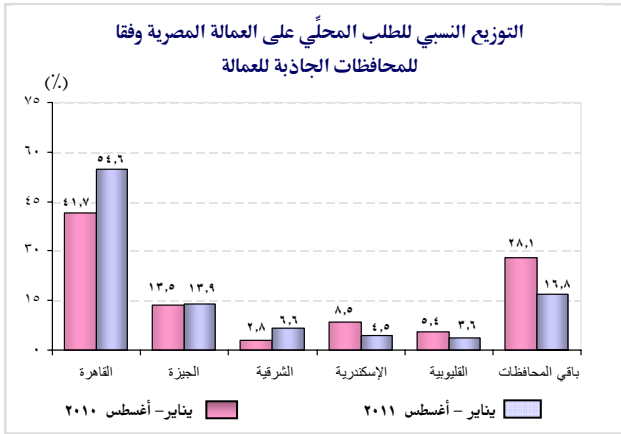
المصدر: مركز المعلومات ودعم اتخاذ القرار - قاعدة بيانات مؤشرات الطلب في سوق العمل.



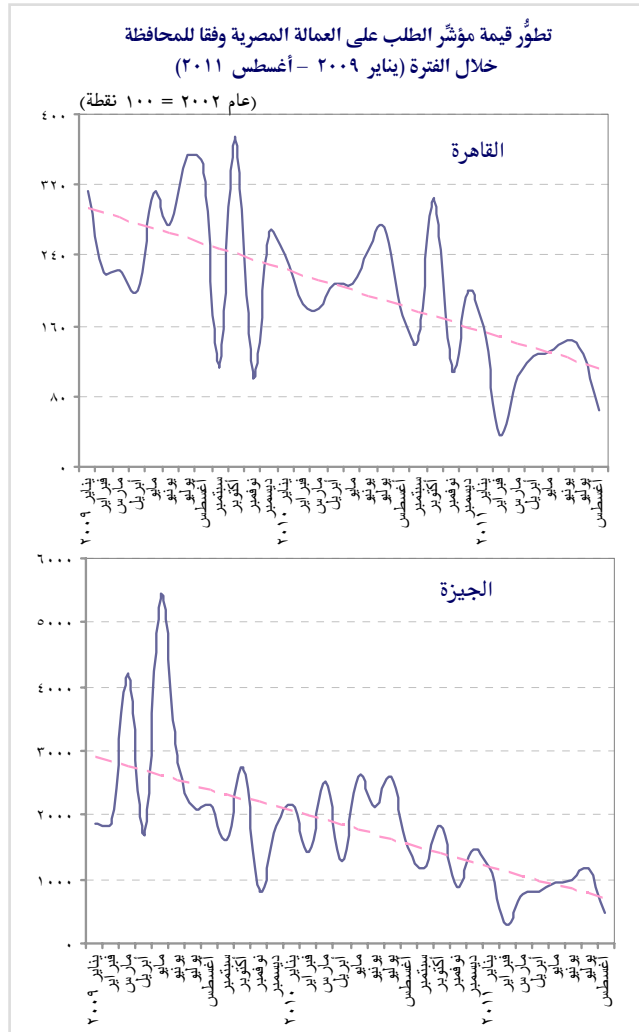
المصدر: مركز المعلومات ودعم اتخاذ القرار - قاعدة بيانات مؤشرات الطلب في سوق العمل.

## المحافظات الجاذبة للعمالة خلال شهر أغسطس ٢٠١١:

تركز الطلب المحلي في محافظة القاهرة التي استحوذت على نحو ٥٤,٦٪ من إجمالي الطلب المحلي على العمالة خلال الفترة (يناير - أغسطس) ٢٠١١، محققا ارتفاعا بلغ نحو ١٢,٩ نقطة مئوية مقارنة بمستواه خلال الفترة نفسها من العام السابق، كما حقق نصيب محافظة الجيزة ارتفاعا مقارنة بمستواه خلال الفترة نفسها من العام السابق ليبلغ ١٣,٩٪ خلال الفترة (يناير - أغسطس) ٢٠١١. كما ارتفع نصيب محافظة الشرقية حيث سجل ٦,٦٪ خلال الفترة (يناير - أغسطس) ٢٠١١ مقابل ٢,٨٪ خلال الفترة (يناير - أغسطس) ٢٠١٠.



المصدر: مركز المعلومات ودعم اتخاذ القرار - قاعدة بيانات مؤشرات الطلب في سوق العمل.

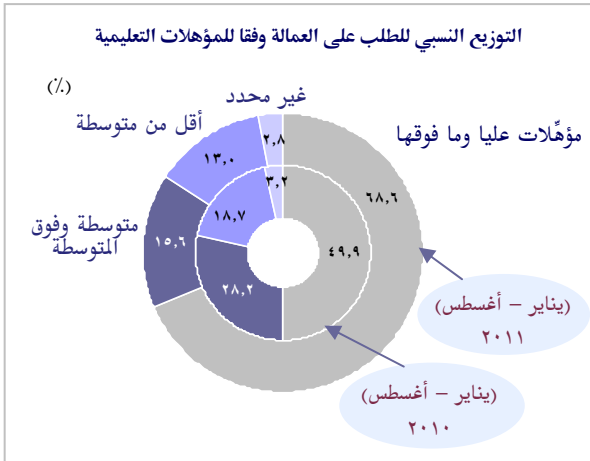


المصدر: مركز المعلومات ودعم اتخاذ القرار، قاعدة بيانات مؤشرات سوق العمل.

- محافظة القاهرة: سجّل مؤشر الطلب على العمالة في محافظة القاهرة نحو ٦٤ نقطة خلال شهر أغسطس ٢٠١١، محققا انخفاضا بلغ حوالي ٥٠,٤٪ مقارنة بمستواه في الشهر السابق.
- بلغ عدد الوظائف المعلن عنها بمحافظة القاهرة حوالي ٢٨,٥ ألف وظيفة خلال الفترة (يناير - أغسطس) ٢٠١١، ليشهد بذلك انخفاضا بلغ حوالي ٤٨,٢٪ مقارنة بمستواه خلال الفترة نفسها من العام السابق.
- محافظة الجيزة: حقق مؤشر الطلب على العمالة في محافظة الجيزة انخفاضا خلال شهر أغسطس ٢٠١١، حيث سجّل ٤٨٨ نقطة، لينخفض بنحو ٥٧,٩٪ مقارنة بمستواه خلال الشهر السابق.
- بلغ عدد الوظائف المعلن عنها بمحافظة الجيزة حوالي ٧,٣ آلاف وظيفة خلال الفترة (يناير - أغسطس) ٢٠١١ مقارنة بنحو ١٧,٩ ألف وظيفة خلال الفترة نفسها من العام السابق، ليسجّل انخفاضا بلغ نحو ٥٩,٢٪.
- محافظة الشرقية: شهد مؤشر الطلب على العمالة في محافظة الشرقية ارتفاعا خلال شهر أغسطس ٢٠١١، حيث سجّل نحو ١٤٣ نقطة، محققا بذلك ارتفاعا بحوالي ١٣,٥٪ مقارنة بمستواه في الشهر السابق.
- بلغ عدد الوظائف المعلن عنها بمحافظة الشرقية حوالي ٣,٤ آلاف وظيفة خلال الفترة (يناير - أغسطس) ٢٠١١ محققا انخفاضا بلغ نحو ٨,١٪ مقارنة بمستواه خلال الفترة نفسها من العام السابق.

## الطلب على العمالة من المؤهلات المختلفة خلال شهر أغسطس ٢٠١١:

- استحوذ حملة المؤهلات العليا وما فوقها على النصيب الأكبر من إجمالي الطلب على العمالة بحوالي ٦٨,٦٪ خلال الفترة (يناير - أغسطس) ٢٠١١ مقابل نحو ٤٩,٩٪ خلال الفترة نفسها من العام السابق، يليهم حملة المؤهلات المتوسطة وفوق المتوسطة بنصيب بلغ نحو ١٥,٦٪، ثم حملة المؤهلات الأقل من المتوسطة بنصيب بلغ حوالي ١٣,٠٪ وذلك خلال الفترة (يناير - أغسطس) ٢٠١١.



- المؤهلات العليا وما فوقها: سجّل مؤشر الطلب على حملة المؤهلات العليا وما فوقها نحو ١١٨ نقطة خلال شهر أغسطس ٢٠١١، محققاً بذلك انخفاضا بلغ حوالي ٦٢,٨٪ مقارنة بمستواه في الشهر السابق.

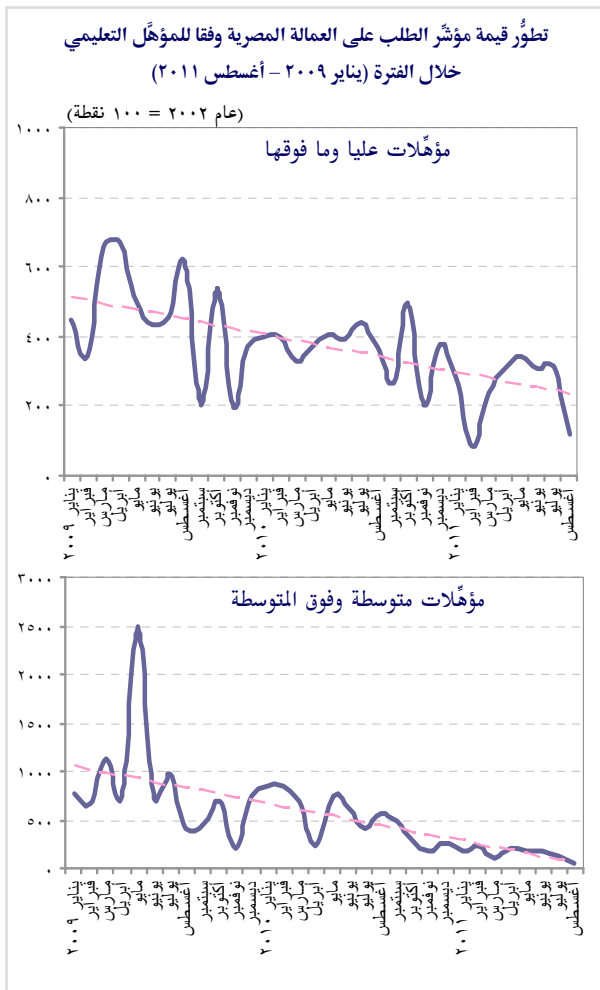
- بلغ عدد الوظائف المعلن عنها لحملة المؤهلات العليا وما فوقها نحو ٤٨,٣ ألف وظيفة خلال الفترة (يناير - أغسطس) ٢٠١١، محققاً بذلك انخفاضا بلغ نحو ٣٥,٦٪ مقارنة بمستواه خلال الفترة نفسها من العام السابق.

- المؤهلات المتوسطة وفوق المتوسطة: انخفض مؤشر الطلب على حملة المؤهلات المتوسطة وفوق المتوسطة خلال شهر أغسطس ٢٠١١، حيث سجّل ٦٤,٠ نقطة، محققاً بذلك انخفاضا بلغ نحو ٥٣,٦٪ مقارنة بمستواه في الشهر السابق.

- بلغ عدد الوظائف المعلن عنها لحملة المؤهلات المتوسطة وفوق المتوسطة نحو ١١,٠ ألف وظيفة خلال الفترة (يناير - أغسطس) ٢٠١١، مقابل ٤٢,٤ ألف وظيفة خلال الفترة (يناير - أغسطس) ٢٠١٠، ليسجّل انخفاضا بلغ حوالي ٧٤,١٪.

- المؤهلات الأقل من المتوسطة: سجّل مؤشر الطلب على حملة المؤهلات الأقل من المتوسطة نحو ٥٠ نقطة خلال شهر أغسطس ٢٠١١، محققاً بذلك انخفاضا بلغ نحو ٤٦,٢٪ مقارنة بمستواه في الشهر السابق.

- بلغ عدد الوظائف المعلن عنها لحملة المؤهلات الأقل من المتوسطة نحو ٩,٢ آلاف وظيفة خلال الفترة (يناير - أغسطس) ٢٠١١، محققاً بذلك انخفاضا بلغ حوالي ٦٧,٤٪ مقارنة بمستواه خلال الفترة نفسها من العام السابق.



## الطلب على العمالة وفقا للمهن خلال شهر أغسطس ٢٠١١:

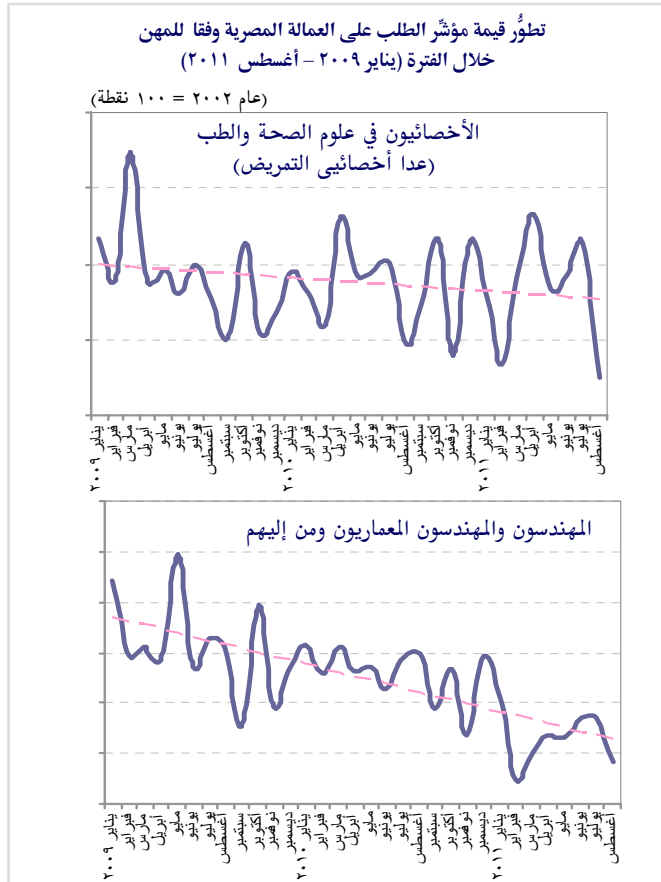
- استحوذت فئة الأخصائيين في علوم الصحة والطب (عدا أخصائيي التمريض) على ١٧,١٪ من إجمالي الطلب على العمالة خلال الفترة (يناير - أغسطس) ٢٠١١، يليهم فئة المهندسين والمعماريين ومن إليهم بنصيب بلغ ٦,٦٪، ثم فئة أعضاء هيئة التدريس في الجامعات والكليات والتعليم العالي بنصيب بلغ ٥,١٪ من إجمالي الطلب على العمالة خلال الفترة نفسها.

| أهم المهن   | التوزيع النسبي للطلب (%) |                    | قيمة المؤشر (نقطة) |
|---|--------------------------|--------------------|--------------------|
|   | يناير - أغسطس ٢٠١٠       | يناير - أغسطس ٢٠١١ |                    |
| الأخصائيون في علوم الصحة والطب (عدا أخصائيي التمريض)    | ٨,٦                      | ١٧,١               | ٩٨,٢               |
| المهندسون والمعماريون ومن إليهم                         | ٦,٦                      | ٦,٦                | ٨٥,٢               |
| أعضاء هيئة التدريس في الجامعات والكليات والتعليم العالي | ١,٨                      | ٥,١                | ١٠٥,٨              |
| مديرو العموم في الحكومة                                 | ٠,٨                      | ٤,٧                | ٦٥,٢               |
| الفتيون ومساعدي الأخصائيين في الهندسة                   | ٤,٥                      | ٤,٥                | ١١٦,٠              |
| باقي المهن  | ٧٧,٧                     | ٦٢,٠               | -                  |

المصدر: مركز المعلومات ودعم اتخاذ القرار - قاعدة بيانات مؤشرات الطلب في سوق العمل.

- الأخصائيون في علوم الصحة والطب (عدا أخصائيي التمريض): حقق مؤشر الطلب على الأخصائيين في علوم الصحة والطب (عدا أخصائيي التمريض) انخفاضا بالغا خلال شهر أغسطس ٢٠١١، حيث سجّل نحو ٩٨,٢ نقطة، منخفضا بنحو ٧٨,٤٪ مقارنة بمستواه خلال الشهر السابق.
- بلغ عدد الوظائف المعلن عنها لهذه الفئة نحو ١٢,٠ ألف وظيفة خلال الفترة (يناير - أغسطس) ٢٠١١، مقابل نحو ١٢,٨ ألف وظيفة خلال الفترة نفسها من العام السابق.
- المهندسون والمهندسون المعماريون ومن إليهم: اتجه مؤشر الطلب على فئة المهندسين والمهندسين المعماريين ومن إليهم نحو الانخفاض خلال شهر أغسطس ٢٠١١، حيث سجّل نحو ٨٥,٢ نقطة، منخفضا بنحو ٥٠,٢٪ مقارنة بمستواه خلال الشهر السابق.

- بلغ عدد الوظائف المعلن عنها لهذه الفئة نحو ٤,٧ آلاف وظيفة خلال الفترة (يناير - أغسطس) ٢٠١١، مقابل نحو ٩,٩ آلاف وظيفة خلال الفترة نفسها من العام السابق.
- أعضاء هيئة التدريس في الجامعات والكليات والتعليم العالي: سجل مؤشر الطلب على أعضاء هيئة التدريس في الجامعات والكليات والتعليم العالي تراجعاً كبيراً خلال شهر أغسطس ٢٠١١، ليسجل نحو ١٠٥,٨ نقاط، منخفضاً بحوالي ٧٢,٩٪ مقارنة بمستواه خلال الشهر السابق.
- بلغ عدد الوظائف المعلن عنها لهذه الفئة نحو ٣,٦ آلاف وظيفة خلال الفترة (يناير - أغسطس) ٢٠١١، مقابل نحو ٢,٧ ألف وظيفة خلال الفترة نفسها من العام السابق.
- مديرو العموم في الحكومة: سجل مؤشر الطلب على مديري العموم في الحكومة حوالي ٦٥,٢ نقاط خلال شهر أغسطس ٢٠١١ محققاً انخفاضا بنسبة ٦٨,٧٪ مقارنة بمستواه خلال الشهر السابق.
- بلغ عدد الوظائف المعلن عنها لهذه الفئة نحو ٣,٣ آلاف وظيفة خلال الفترة (يناير - أغسطس) ٢٠١١، مقابل ١,٢ ألف وظيفة خلال الفترة نفسها من العام السابق.



المصدر: مركز المعلومات ودعم اتخاذ القرار - قاعدة بيانات مؤشرات الطلب في سوق العمل.

## الملحق الفني: منهجية القياس

- بدأ حساب مؤشرات الطلب في سوق العمل بصورة شهرية منذ عام ٢٠٠٣، وذلك بالاستناد إلى منهجية مؤسسة (Conference Board) في بناء المؤشرات ولكن باستخدام أوزان ترجيحية مختلفة.
- يعتمد بناء هذه المؤشرات على نظام معلومات للوظائف المنشورة في الصحف القومية، ويشمل نطاق هذا النظام إعلانات الوظائف المنشورة يوميا في الصحف القومية الثلاث (الأهرام - الأخبار - الجمهورية).
- تم تصميم مؤشر إجمالي للطلب على العمالة المصرية، كما تم تصميم مؤشرين رئيسيين أحدهما يعكس الطلب في سوق العمل المحلي والآخر للطلب في السوق الخارجي على العمالة المصرية، فضلا عن مجموعة أخرى من المؤشرات التفصيلية والتي تعكس اتجاهات الطلب وفقا للمستويات التعليمية والمهن الأكثر طلبا والمحافظات الجاذبة للعمالة، وقد تم تصميم كل منها على النحو التالي:
  - يتم تصميم المؤشرات المستخدمة كرقم قياسي بسيط، باعتبار متوسط الوظائف المطلوبة خلال عام ٢٠٠٢ هو قيمة سنة الأساس.
  - مؤشر الطلب المحلي على العمالة المصرية: يتم حسابه كرقم قياسي مرجح بنصيب كل محافظة من إجمالي عدد المشتغلين بالقطاع غير الزراعي، باعتبار متوسط الوظائف المطلوبة خلال عام ٢٠٠٢ هو قيمة سنة الأساس.
  - مؤشر طلب القطاع الخاص على العمالة المصرية: يتم حسابه كرقم قياسي مرجح بنصيب المشتغلين في كل محافظة من إجمالي المشتغلين بالقطاع الخاص غير الزراعي.
  - مؤشر طلب القطاع الحكومي والعام على العمالة المصرية: يتم حسابه كرقم قياسي مرجح بنصيب المشتغلين في كل محافظة من إجمالي المشتغلين بالقطاع الحكومي والعام غير الزراعي.
  - مؤشر الطلب على العمالة وفقا للمؤهلات التعليمية المختلفة: يتم حسابه كرقم قياسي بسيط، باعتبار متوسط الوظائف المطلوبة من كل مؤهل تعليمي خلال عام ٢٠٠٢ هو قيمة سنة الأساس.
  - مؤشر الطلب على العمالة للمحافظات الأكثر جذبا للعمالة: يتم حسابه كرقم قياسي بسيط، باعتبار متوسط الوظائف المطلوبة بالمحافظة خلال عام ٢٠٠٢ هو قيمة سنة الأساس.
  - مؤشر الطلب الخارجي على العمالة المصرية: يتم حسابه كرقم قياسي بسيط، باعتبار متوسط الوظائف المطلوبة خلال عام ٢٠٠٢ هو قيمة سنة الأساس.
- يستند تقسيم فئات المهن إلى دليل التصنيف المهني الصادر عن الجهاز المركزي للتعبئة العامة والإحصاء والذي يتبع أسلوب تبويب المهن في مجموعات، ويتم حساب مؤشرات الطلب على العمالة وفقا للمهن بالاعتماد على دليل التصنيف المهني وفقا للأبواب (ترميز الباب في دليل التصنيف يتكون من ٣ أرقام).

نشرة شهرية عن اتجاهات الطلب في سوق العمل، تصدر عن مركز المعلومات ودعم اتخاذ القرار - مجلس الوزراء

١ ش مجلس الشعب - قصر العيني - القاهرة - مصر

ص ب: ١٩١ مجلس الشعب رقم بريدي: ١١٥٨٢ تليفون: ٢٧٩٢٩٢٩٢ (٢٠٢) فاكس: ٢٧٩٢٩٢٢٢ (٢٠٢)

الموقع على الإنترنت: <http://www.idsc.gov.eg> البريد الإلكتروني: [info@idsc.net.eg](mailto:info@idsc.net.eg)

خدمة الإنترنت المجاني: ٠٧٧٧٣٠٤٠

جميع حقوق الطبع محفوظة © ٢٠١١ - مركز المعلومات ودعم اتخاذ القرار - مجلس الوزراء

رقم الإيداع: ٢٠٠٧ / ١٢٨١٦

ISSN: 1687 - 9007